



คู่มือ

เส้นทางความก้าวหน้าในสายอาชีพ สำหรับพนักงานส่วนตำบล



องค์การบริหารส่วนตำบลท่าหนัด
อำเภอดำเนินสะดวก จังหวัดราชบุรี

คำนำ

การจัดทำคู่มือกำหนดเส้นทางความก้าวหน้าในสายอาชีพ ขององค์การบริหารส่วนตำบลท่านัด มีวัตถุประสงค์เพื่อให้บุคลากรมองเห็นถึงความก้าวหน้าในสายอาชีพ ประกอบกับได้รับทราบถึงหลักเกณฑ์ในการแต่งตั้ง โยกย้าย เปลี่ยนสายงาน และการสับเปลี่ยนตำแหน่งที่ชัดเจน โปร่งใส และเป็นธรรม ซึ่งทำให้บุคลากรในองค์กรเกิดความมั่นใจในระบบการบริหารทรัพยากรบุคคล ก่อให้เกิดการกระตุ้น การพัฒนาตนเองไปสู่ความสำเร็จในอาชีพ รวมทั้งเป็นการดึงดูด จูงใจ ให้บุคลากรที่มีความสามารถให้อยู่กับองค์กรต่อไป

คณะผู้จัดทำหวังเป็นอย่างยิ่งว่า คู่มือฉบับนี้จะช่วยให้พนักงานส่วนตำบลในสังกัด องค์การบริหารส่วนตำบลท่านัดมีความรู้ความเข้าใจกระบวนการ แนวทาง การประเมินสมรรถนะ และความก้าวหน้าในสายอาชีพ เพื่อนำมากำหนดทิศทาง แนวทางความก้าวหน้าได้อย่างถูกต้อง เพื่อให้เกิดประโยชน์กับตนเองและองค์กรให้มากที่สุด ประกอบกับขอขอบคุณส่วนราชการต่างๆ ทั้ง ภายในและภายนอกที่ได้เผยแพร่เอกสาร เพื่อให้ผู้จัดทำได้ศึกษาเป็นตัวอย่างและนำมารวบรวม จัดทำเป็นคู่มือกำหนดเส้นทางความก้าวหน้าในสายอาชีพฉบับนี้ โดยคณะผู้จัดทำจะได้ปรับปรุง เพิ่มเติมคู่มือให้มีความสมบูรณ์ยิ่งขึ้นในโอกาสต่อไป

สำนักปลัด อบต.
งานบริหารงานทั่วไป (งาน) การเจ้าหน้าที่
องค์การบริหารส่วนตำบลท่านัด

สารบัญ

	หน้า
● กรอบแนวคิดในการวางแผนเส้นทางความก้าวหน้าในสายอาชีพ	๑
● การเปรียบเทียบโครงสร้างชั้นงานและประเภทตำแหน่ง	๒
● บัญชีเปรียบเทียบตำแหน่งและระดับในระบบชื่กับระบบแห่ง	๓
● การแบ่งประเภทสมรรถนะ	๔
● สมรรถนะที่จำเป็นสำหรับการปฏิบัติงาน	๕
● ตารางแสดงระบบเดิมเทียบกับระบบใหม่	๖
● การกำหนดสายงานที่เกี่ยวข้องเกี่ยวกัน	๗
● การเปลี่ยนแปลงในเส้นทางความก้าวหน้าในสายอาชีพ	๑๐
- การเลื่อนและแต่งตั้งให้ดำรงตำแหน่งประเภทเดียวกัน	๑๐
- การเลื่อนและแต่งตั้งให้ดำรงตำแหน่งต่างประเภท	๑๔

ภาคผนวก

- บัญชีอัตราเงินเดือนพนักงานส่วนท้องถิ่น บัญชี ๕
- บัญชีอัตราเงินประจำตำแหน่งของพนักงานส่วนตำบล บัญชี ๓

กรอบแนวความคิดในการวางแผนเส้นทางความก้าวหน้าในสายอาชีพ

เส้นทางความก้าวหน้าในสายอาชีพในด้านบริหาร (Management Track) และด้านเชี่ยวชาญ (Specialist Track)

กรอบแนวคิดในการวางแผนเส้นทางความก้าวหน้าในสายอาชีพ เส้นทางความก้าวหน้า
ในสายอาชีพด้านบริหาร (Management Track) และด้านเชี่ยวชาญ

❖ มีแรงปรารถนาที่จะนำคนและทีมงาน

❖ เน้นการทำงานเป็นทีม
เชี่ยวชาญในงาน

❖ เก่งการบูรณาการ

● มีแรงปรารถนาในการเน้น
คุณภาพผลงาน

● เน้นความเป็นเลิศและความ

● นวัตกรรม

ความสำเร็จ

กลุ่มผู้บริหาร

กลุ่มผู้มีความเป็นเลิศในสายงาน/ ผู้เชี่ยวชาญในสายงาน



ความเชี่ยวชาญในสายอาชีพ

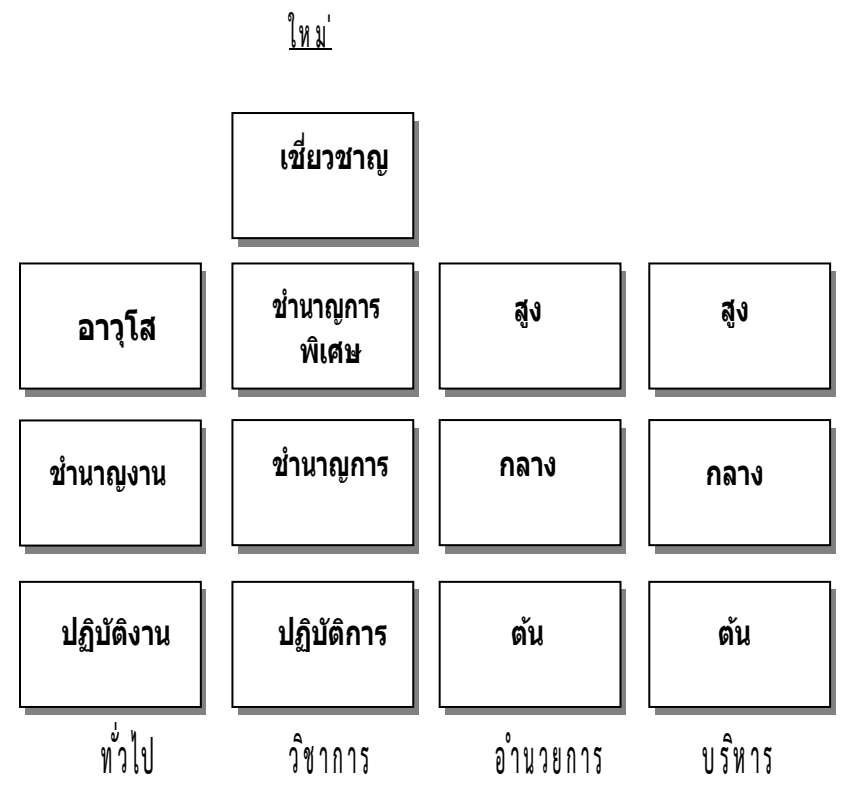
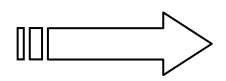
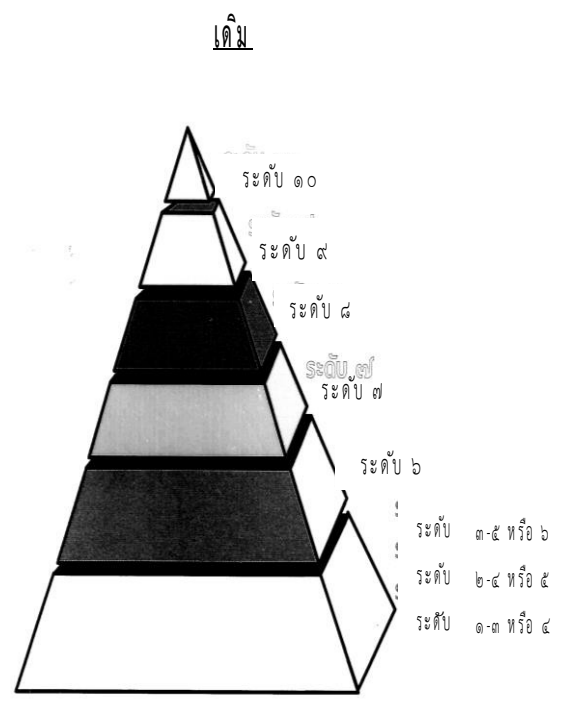
จริยธรรม เก่งงาน (Smart)



ความเชี่ยวชาญในสายอาชีพ

จริยธรรม เก่งงาน (Smart)

การเปรียบเทียบโครงสร้างชั้นงานและประเภทตำแหน่ง



จำนวนเป็น ๑๐ ระดับ มีบัญชีเงินเดือนเดียว

จำนวนกลุ่มตำแหน่งเป็น ๔ ประเภท

- แต่ละกลุ่มมีการแบ่งระดับตามค่างานและโครงสร้างการทำงานในองค์กร
- มีบัญชีเงินเดือนพื้นฐานแยกแต่ละประเภทระดับ
- กำหนดชื่อเรียกระดับตำแหน่งแทนตัวเลข

บัญชีเปรียบเทียบตำแหน่งและระดับในระบบซีกับระบบแห่ง

ตามประกาศ ก.จ. ก.ท. และ ก.อบต. เรื่อง มาตรฐานทั่วไปเกี่ยวกับอัตราและมาตรฐานของตำแหน่ง (ฉบับที่ ๒) พ.ศ.๒๕๕๘ ลงวันที่ ๔ กันยายน ๒๕๕๘)

ระบบซี		ระบบแห่ง	
สายงาน	ระดับ	ประเภท	ระดับ
สายงานที่เริ่มต้นจาก ระดับ ๑/๒	ระดับ ๑ - ๔	ทั่วไป	ปฏิบัติงาน
	ระดับ ๕ - ๖	ทั่วไป	ชำนาญงาน
	ระดับ ๗	ทั่วไป	อาวุโส
สายงานที่เริ่มต้นจากรดับ ๓	ระดับ ๓ - ๕	วิชาการ	ปฏิบัติการ
	ระดับ ๖ - ๗	วิชาการ	ชำนาญการ
	ระดับ ๘	วิชาการ	ชำนาญการพิเศษ
	ระดับ ๙	วิชาการ	เชี่ยวชาญ
สายงานนักบริหาร (ที่มีใช้ตำแหน่งปลัด/รองปลัด)	ระดับ ๖ - ๗	อำนวยการท้องถิ่น	ต้น
	ระดับ ๘	อำนวยการท้องถิ่น	กลาง
	ระดับ ๙	อำนวยการท้องถิ่น	สูง
สายงานนักบริหาร (ตำแหน่งปลัด/รองปลัด)	ระดับ ๖ - ๗	บริหารท้องถิ่น	ต้น
	ระดับ ๘	บริหารท้องถิ่น	กลาง
	ระดับ ๙ - ๑๐	บริหารท้องถิ่น	สูง

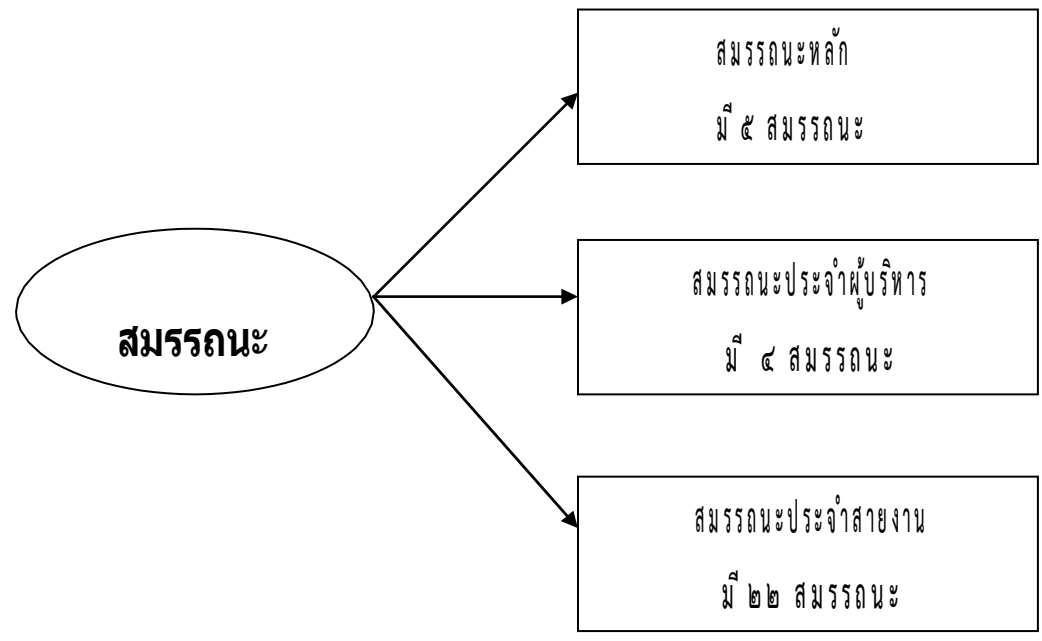
การแบ่งประเภทสมรรถนะ

การแบ่งสมรรถนะ ดังนี้

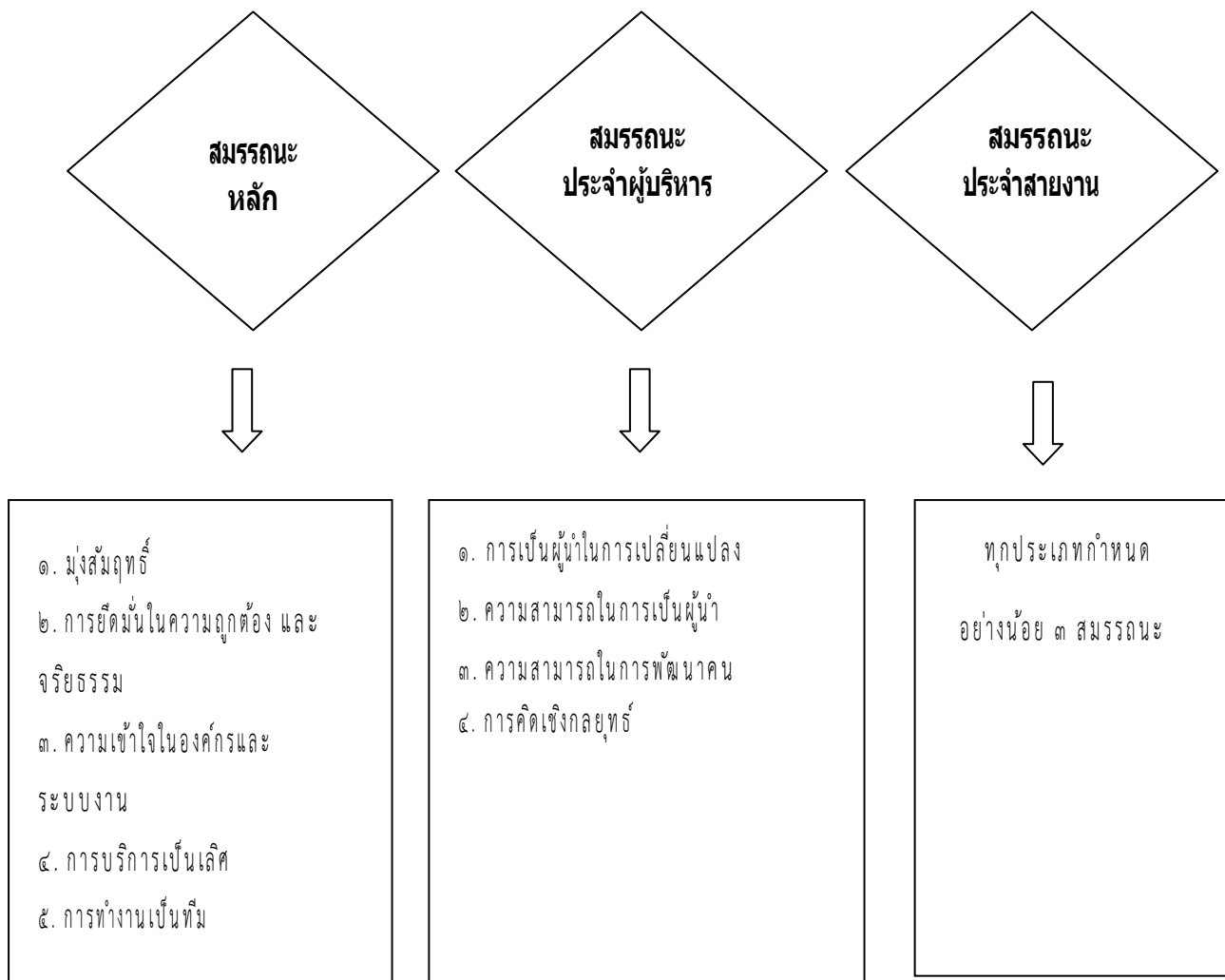
สมรรถนะหลัก คือ สมรรถนะที่ข้าราชการทุกประเภทและทุกระดับตำแหน่งจำเป็นต้องมี

สมรรถนะประจำผู้บริหาร คือ สมรรถนะที่ตำแหน่งประเภทบริหารและอำนวยการ
ต้องมีในฐานะผู้นำที่มีประสิทธิภาพ

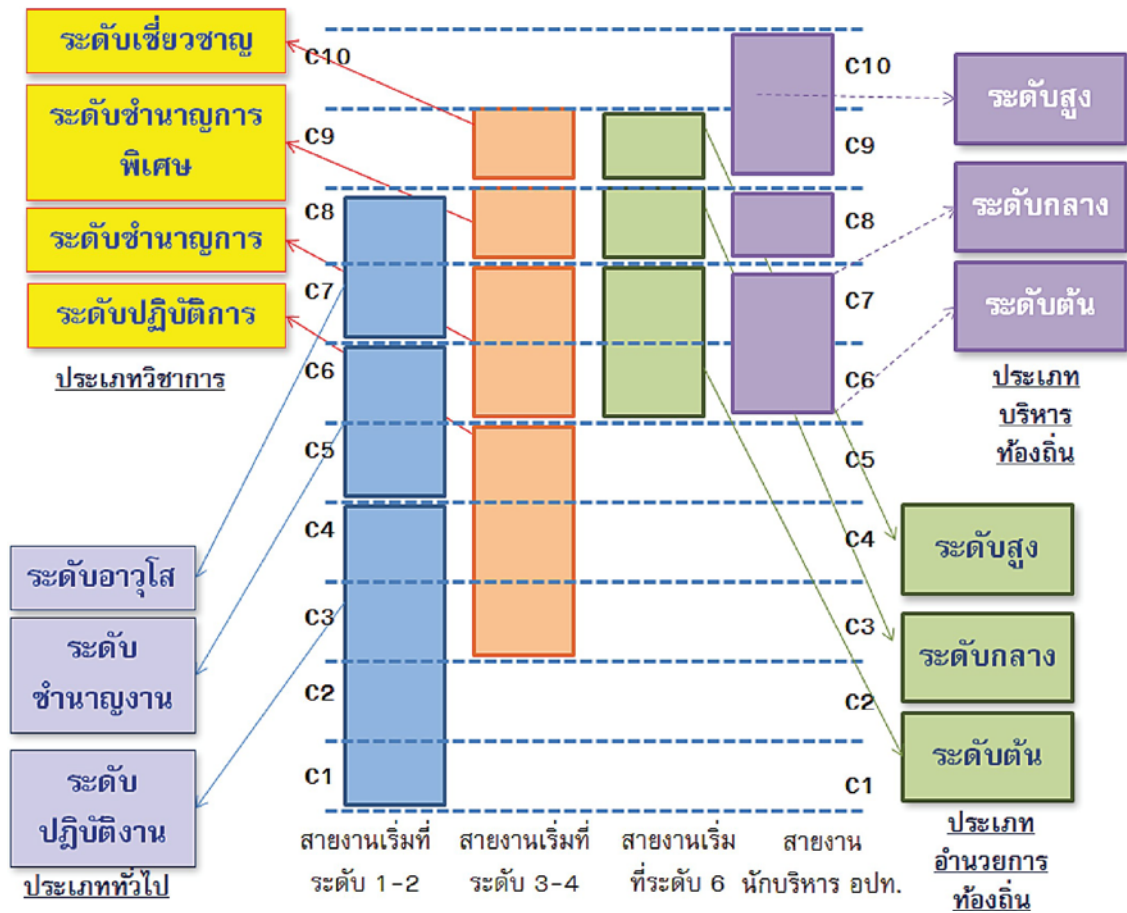
สมรรถนะประจำสายงาน คือ สมรรถนะที่กำหนดเฉพาะสำหรับตำแหน่ง/สายงานต่างๆ
เพื่อสนับสนุนการปฏิบัติงานที่ได้ดียิ่งขึ้น



สมรรถนะที่จำเป็นสำหรับการปฏิบัติงาน



ตารางแสดงระบบเดิมเทียบกับระบบใหม่



การกำหนดสายงานที่เกี่ยวข้องเกื้อกูลกัน

การกำหนดสายงานที่เกี่ยวข้องเกื้อกูลกันตามหนังสือเวียนที่ มท ๐๘๐๙.๕ / ว ๖๑ เรื่อง การกำหนดกลุ่มงานที่เกี่ยวข้องเกื้อกูลกันตามมาตรฐานกำหนดตำแหน่งของข้าราชการและพนักงานส่วนท้องถิ่น เพื่อประกอบการวางแผนบรรจุแต่งตั้งการย้าย การโอน การเลื่อนระดับและการพัฒนาของข้าราชการและพนักงานส่วนท้องถิ่น โดยแบ่งออกเป็น ๘ กลุ่ม ดังต่อไปนี้

กลุ่มที่ ๑ กลุ่มบริหาร อำนวยการ ธุรกิจ งานสถิติ และนิติการ	
ตำแหน่งประเภททั่วไป	ตำแหน่งประเภทวิชาการ
๑. เจ้าพนักงานธุรการ ๒. เจ้าพนักงานทะเบียน ๓. เจ้าพนักงานเวชสถิติ	๑. นักจัดการงานทั่วไป ๒. นักทรัพยากรบุคคล ๓. นักวิเคราะห์นโยบายและแผน ๔. นักจัดการงานทะเบียนและบัตร
	๑. นิติกร
	๑. นักวิชาการคอมพิวเตอร์

กลุ่มที่ ๒ กลุ่มการคลัง การเศรษฐกิจ และการพาณิชย์	
ตำแหน่งประเภททั่วไป	ตำแหน่งประเภทวิชาการ
๑. เจ้าพนักงานการเงินและบัญชี ๒. เจ้าพนักงานการคลัง ๓. เจ้าพนักงานจัดเก็บรายได้ ๔. เจ้าพนักงานพัสดุ	๑. นักวิชาการคลัง ๒. นักวิชาการเงินและบัญชี ๓. นักวิชาการตรวจสอบภายใน ๔. นักวิชาการพาณิชย์ ๕. นักวิชาการจัดเก็บรายได้ ๖. นักวิชาการพัสดุ

กลุ่มที่ ๓ กลุ่มประชาสัมพันธ์ การท่องเที่ยวและต่างประเทศ	
ตำแหน่งประเภททั่วไป	ตำแหน่งประเภทวิชาการ
๑. เจ้าพนักงานประชาสัมพันธ์ ๒. เจ้าพนักงานส่งเสริมการท่องเที่ยว	๑. นักประชาสัมพันธ์ ๒. นักพัฒนาการท่องเที่ยว ๓. นักวิเทศสัมพันธ์

กลุ่มที่ ๔ กลุ่มเกษตรกรรม	
ตำแหน่งประเภททั่วไป	ตำแหน่งประเภทวิชาการ
๑. เจ้าพนักงานการเกษตร	๑. นักวิชาการเกษตร
๒. เจ้าพนักงานประมง	๒. นักวิชาการประมง
๓. เจ้าพนักงานสัตวบาล	๓. นักวิชาการสวนสาธารณะ
๔. เจ้าพนักงานสวนสาธารณะ	

กลุ่มที่ ๕ กลุ่มวิทยาศาสตร์	
ตำแหน่งประเภททั่วไป	ตำแหน่งประเภทวิชาการ
๑. เจ้าพนักงานวิทยาศาสตร์	๑. นักวิทยาศาสตร์

กลุ่มที่ ๖ กลุ่มสาธารณสุขและสิ่งแวดล้อม	
ตำแหน่งประเภททั่วไป	ตำแหน่งประเภทวิชาการ
๑. เจ้าพนักงานเวชกรรมฟื้นฟู	๑. นักกายภาพบำบัด
๒. เจ้าพนักงานสาธารณสุข	๒. พยาบาลวิชาชีพ
๓. พยาบาลเทคนิค	๓. แพทย์แผนไทย
๔. เจ้าพนักงานอาชีวบำบัด	๔. นักวิชาการสาธารณสุข
	๕. นักอาชีวบำบัด
๑. เจ้าพนักงานสุขาภิบาล	๑. นักวิชาการสุขาภิบาล
๒. โภชนากร	๒. นักวิชาการสิ่งแวดล้อม
	๓. นักโภชนาการ
๑. เจ้าพนักงานรังสีการแพทย์	๑. นักเทคนิคการแพทย์
๒. เจ้าพนักงานวิทยาศาสตร์การแพทย์	๒. นักรังสีการแพทย์
	๓. นักวิทยาศาสตร์การแพทย์
๑. เจ้าพนักงานเภสัชกรรม	๑. เภสัชกร
๑. เจ้าพนักงานทันตสาธารณสุข	๑. ทันตแพทย์
๑. สัตวแพทย์	๑. นายสัตวแพทย์

กลุ่มที่ ๗ กลุ่มวิศวกรรม สถาปัตยกรรม และช่างเทคนิคต่าง ๆ	
ตำแหน่งประเภททั่วไป	ตำแหน่งประเภทวิชาการ
๑. นายช่างเขียนแบบ ๒. นายช่างโยธา ๓. นายช่างสำรวจ ๔. นายช่างผังเมือง	๑. วิศวกรโยธา ๒. สถาปนิก ๓. นักผังเมือง
๑. นายช่างเครื่องกล	๑. วิศวกรเครื่องกล
๑. นายช่างไฟฟ้า	๑. วิศวกรไฟฟ้า
	๑. วิศวกรสุขาภิบาล
๑. เจ้าพนักงานประปา	
๑. นายช่างศิลป์	
๒. นายช่างภาพ	

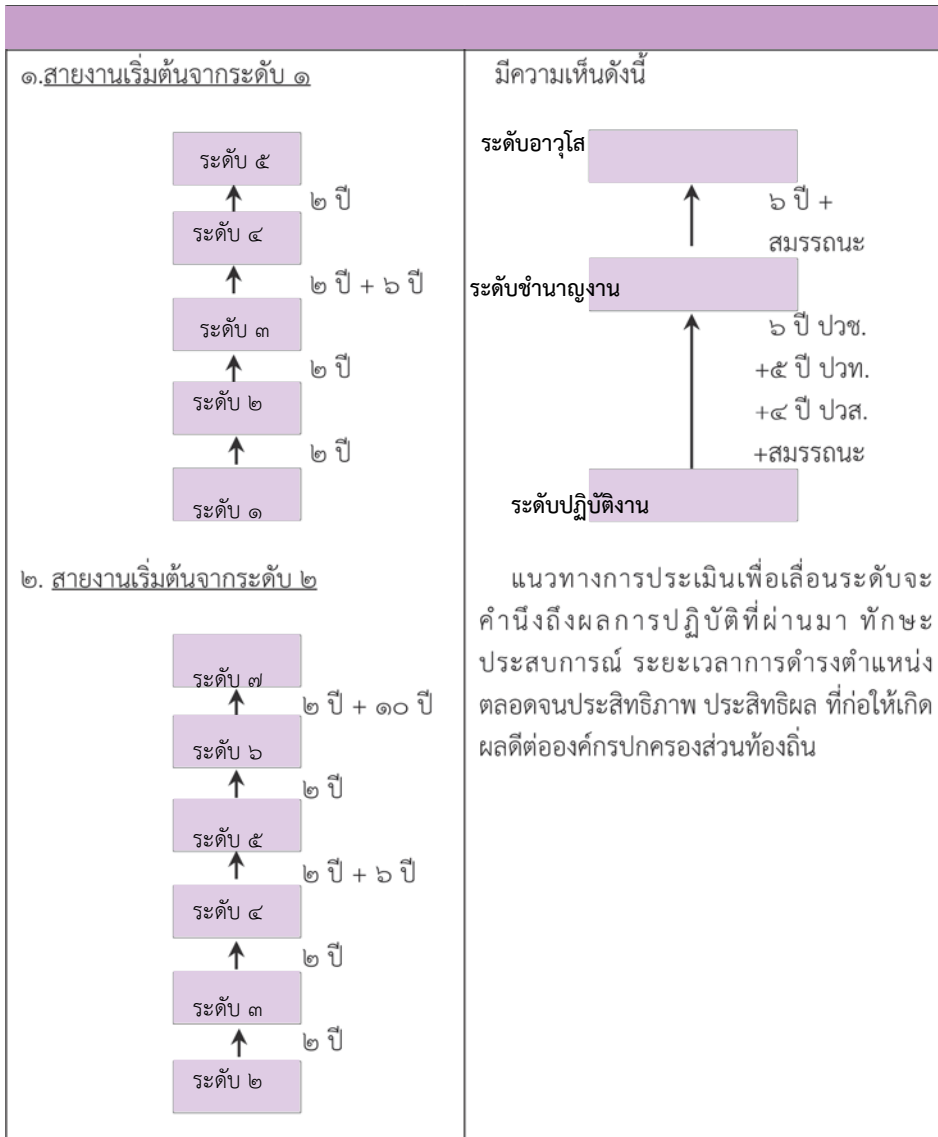
กลุ่มที่ ๗ กลุ่มวิศวกรรม สถาปัตยกรรม และช่างเทคนิคต่าง ๆ * ใช้เฉพาะการเกื้อกูลของประเภททั่วไป กับตำแหน่งประเภทวิชาการเท่านั้น	
ตำแหน่งประเภททั่วไป	ตำแหน่งประเภทวิชาการ
๑. นายช่างเขียนแบบ ๒. นายช่างโยธา ๓. นายช่างสำรวจ ๔. นายช่างผังเมือง ๕. นายช่างเครื่องกล ๖. นายช่างไฟฟ้า ๗. เจ้าพนักงานประปา	๑. นักจัดการงานช่าง

กลุ่มที่ ๘ กลุ่มการศึกษา ศาสนา ศิลปะ วัฒนธรรม กีฬา สังคม และการพัฒนาชุมชน	
ตำแหน่งประเภททั่วไป	ตำแหน่งประเภทวิชาการ
๑. เจ้าพนักงานห้องสมุด ๒. เจ้าพนักงานศูนย์เยาวชน	๑. บรรณารักษ์ ๒. นักวิชาการศึกษา ๓. นักวิชาการวัฒนธรรม ๔. นักสันตนาการ ๕. นักพัฒนาการกีฬา ๖. ภัณฑารักษ์
๑. เจ้าพนักงานพัฒนาชุมชน	๑. นักพัฒนาชุมชน ๒. นักสังคมสงเคราะห์
๑. เจ้าพนักงานเทศกิจ ๒. เจ้าพนักงานป้องกันและบรรเทาสาธารณภัย	๑. นักจัดการงานเทศกิจ ๒. นักป้องกันและบรรเทาสาธารณภัย

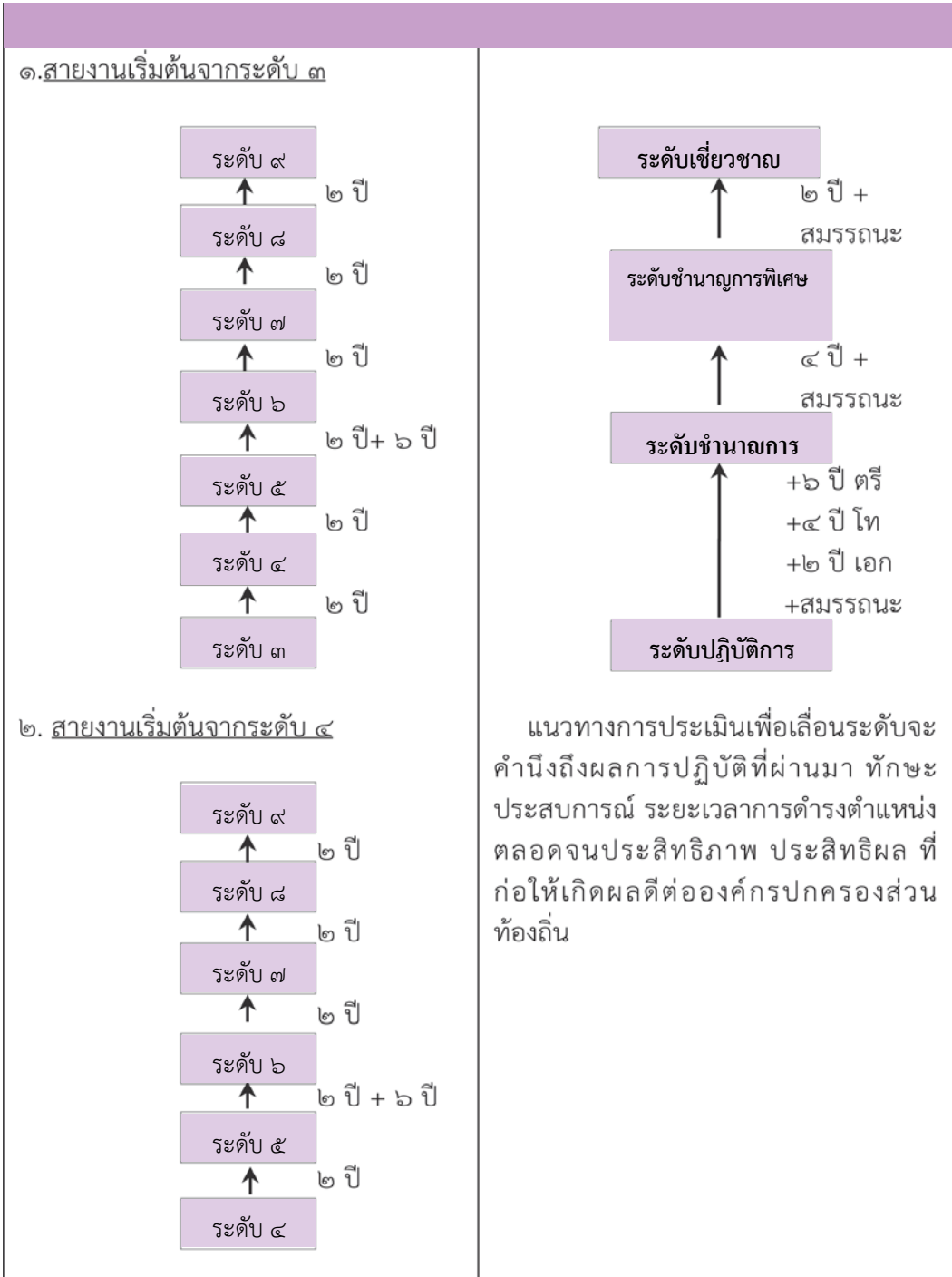
การเปลี่ยนแปลงในเส้นทางความก้าวหน้าในสายอาชีพ

๑. การเลื่อนและแต่งตั้งให้ดำรงตำแหน่งประเภทเดียวกัน


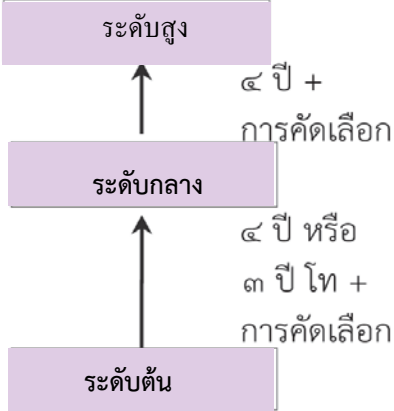
๑.๑ ตำแหน่ง **ประเภททั่วไป** มีการเปลี่ยนแปลงจากหลักเกณฑ์เดิม ตามมติคณะกรรมการกลางข้าราชการหรือพนักงานส่วนท้องถิ่น ตามการประชุมครั้งที่ ๘/๒๕๕๘ ดังนี้

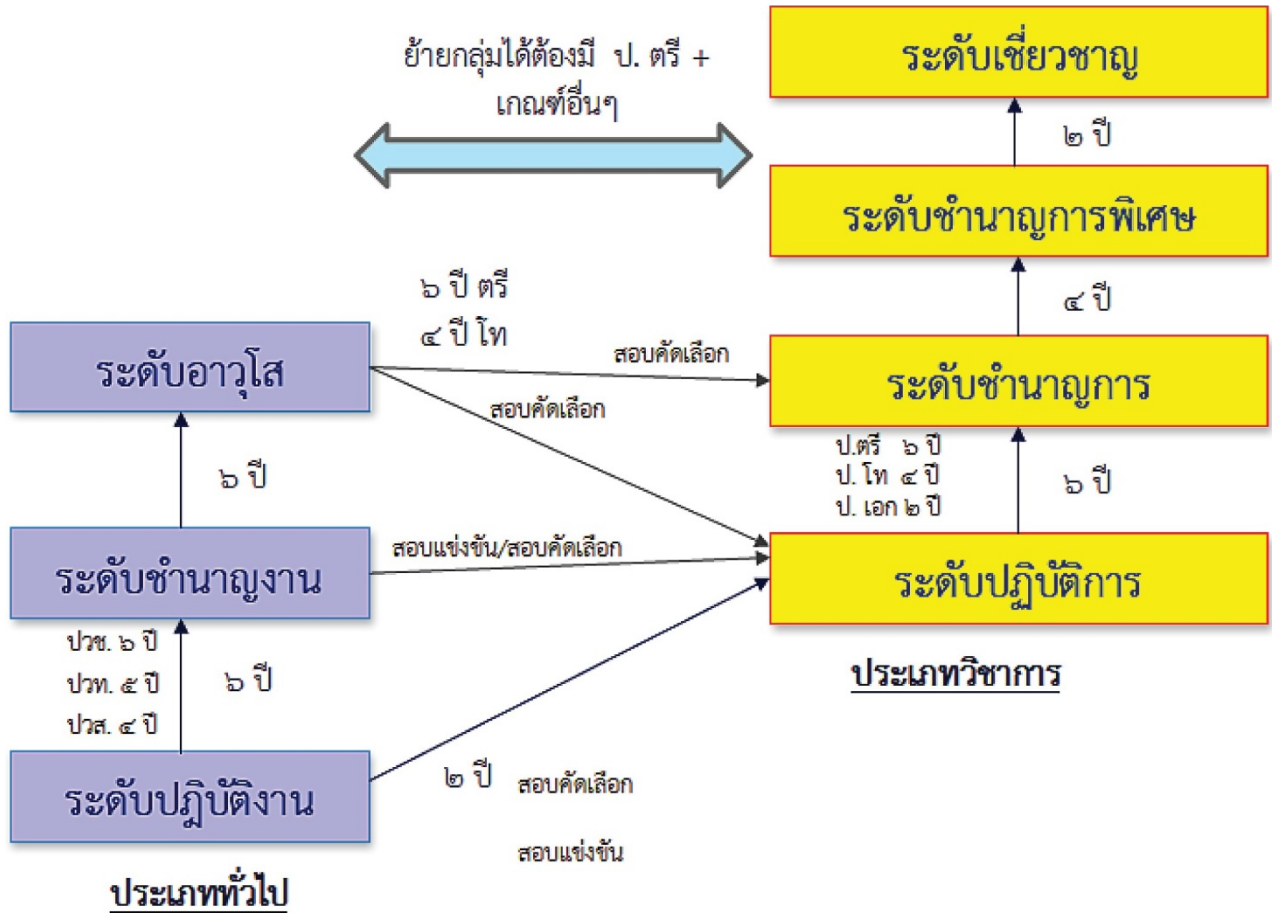


๑.๒ ตำแหน่ง **ประเภทวิชาการ** มีการเปลี่ยนแปลงจากหลักเกณฑ์เดิม ตามมติคณะกรรมการกลางข้าราชการหรือพนักงานส่วนท้องถิ่น ตามการประชุมครั้งที่ ๘/๒๕๕๘ ดังนี้



๑.๓ ตำแหน่ง **ประเภทอำนวยการท้องถิ่น** มีการเปลี่ยนแปลงจากหลักเกณฑ์เดิม ตามมติ คณะกรรมการกลางข้าราชการหรือพนักงานส่วนท้องถิ่น ตามการประชุมครั้งที่ ๘/๒๕๕๘ ดังนี้

<p>๑. สายงานนักบริหารงานที่เริ่มต้นจากระดับ ๖ (ยกเว้นรองปลัด/ปลัด)</p>  <pre> graph BT A[หน.กอง / หน.ฝ่าย ๖] -- ๒ ปี --> B[หน.ฝ่าย ๗] B -- ๒ ปี --> C[ผอ.กอง ๗] C -- ๒ ปี --> D[ผอ.กอง / ผอ.ส่วน ๘] D -- ๒ ปี --> E[ผอ.สำนัก ๙] </pre>	<p>ปรับระยะเวลาการดำรงตำแหน่งประเภทอำนวยการท้องถิ่น ระดับกลาง จาก ๒ ปี เป็น ๔ ปี เพื่อให้มีความสอดคล้องกับหลักเกณฑ์เดิมและสอดคล้องกับระยะเวลาการเลื่อนระดับของประเภทบริหารท้องถิ่น ดังนี้</p>  <pre> graph BT A[ระดับต้น] -- "๔ ปี หรือ ๓ ปี โท + การคัดเลือก" --> B[ระดับกลาง] B -- "๔ ปี + การคัดเลือก" --> C[ระดับสูง] </pre> <p>กล่าวคือ หลักเกณฑ์เดิมกำหนดให้ ผอ. กอง/ผอ.ส่วน ระดับ ๘ ต้องดำรงตำแหน่ง ๔ ปี ถึงจะมีสิทธิเลื่อนระดับเป็น ผอ.สำนัก ระดับ ๙ ได้</p> <p>ทั้งนี้ หากปรับแก้ไขระยะเวลาการดำรงตำแหน่งใหม่จะทำให้ระยะเวลาการดำรงตำแหน่งประเภทอำนวยการระดับต้น ถึงระดับสูง รวมแล้วใช้ระยะเวลาทั้งสิ้น ๘ ปี ซึ่งเป็นระยะเวลาที่เร็วกว่าหลักเกณฑ์เดิมที่ต้องดำรงตำแหน่งทั้งสิ้น ๑๐ ปี</p> <p>แนวทางการประเมินเพื่อเลื่อนระดับจะคำนึงถึงผลการปฏิบัติที่ผ่านมา ทักษะประสบการณ์ ระยะเวลาการดำรงตำแหน่ง ตลอดจนประสิทธิภาพ ประสิทธิผล ที่ก่อให้เกิดผลดีต่อองค์กรปกครองส่วนท้องถิ่น</p>
--	--

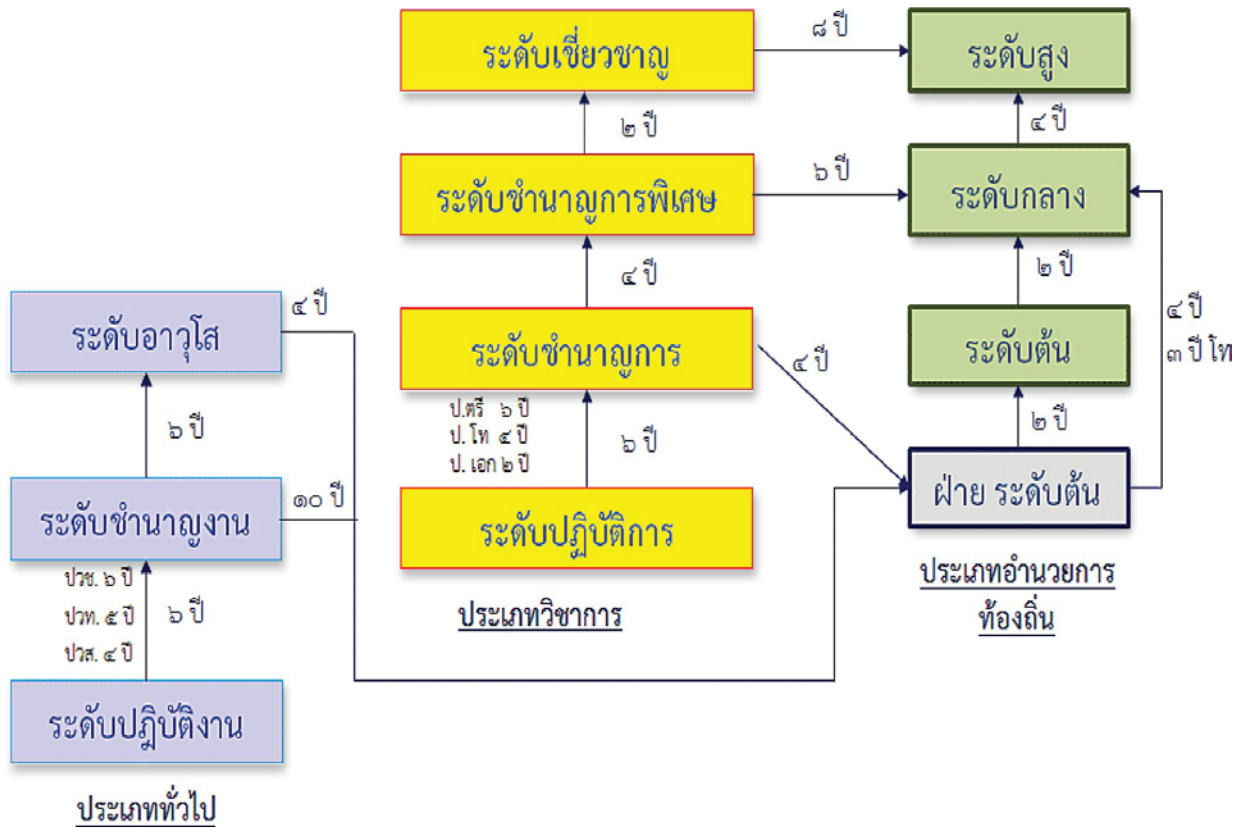


จากรูปจะเห็นว่าข้าราชการประเภททั่วไป ระดับปฏิบัติงาน สามารถสอบแข่งขันมาเป็นข้าราชการประเภทวิชาการระดับปฏิบัติการได้ และหากมีอายุงาน 2 ปี ในระดับสามารถสอบคัดเลือกเข้าสู่ตำแหน่งประเภทวิชาการ ระดับปฏิบัติการได้ ในขณะที่ข้าราชการประเภททั่วไป ระดับชำนาญการสามารถสอบแข่งขันและสอบคัดเลือกเข้าสู่ตำแหน่งประเภทวิชาการ ในระดับปฏิบัติการได้เช่นเดียวกับข้าราชการในประเภททั่วไป ระดับอาวุโส

ตามมติ ก.กลาง ได้เพิ่มโอกาสให้กับข้าราชการ ประเภททั่วไป ในระดับอาวุโส โดยหากมีวุฒิการศึกษา ระดับปริญญาตรีแล้ว ครองระดับตำแหน่งมาไม่น้อยกว่า 6 ปี หรือมีวุฒิการศึกษา ระดับปริญญาโทแล้วครองตำแหน่งมาไม่น้อยกว่า 4 ปี สามารถสอบคัดเลือกไปสู่ตำแหน่งในประเภทวิชาการ กลุ่มตำแหน่งที่กำหนดไว้ในระดับชำนาญการ

๒.๒ ตำแหน่งประเภทอำนวยการท้องถิ่น

เมื่อเปลี่ยนเข้าสู่ระบบแห่ง การแต่งตั้งจากผู้ดำรงตำแหน่งประเภททั่วไป และ ประเภทวิชาการ เลื่อนไปประเภทอำนวยการท้องถิ่น ให้ใช้หลักเกณฑ์และวิธีดำเนินการที่ คณะกรรมการกลางข้าราชการหรือพนักงานส่วนท้องถิ่นกำหนดใหม่ ดังรูปต่อไปนี้

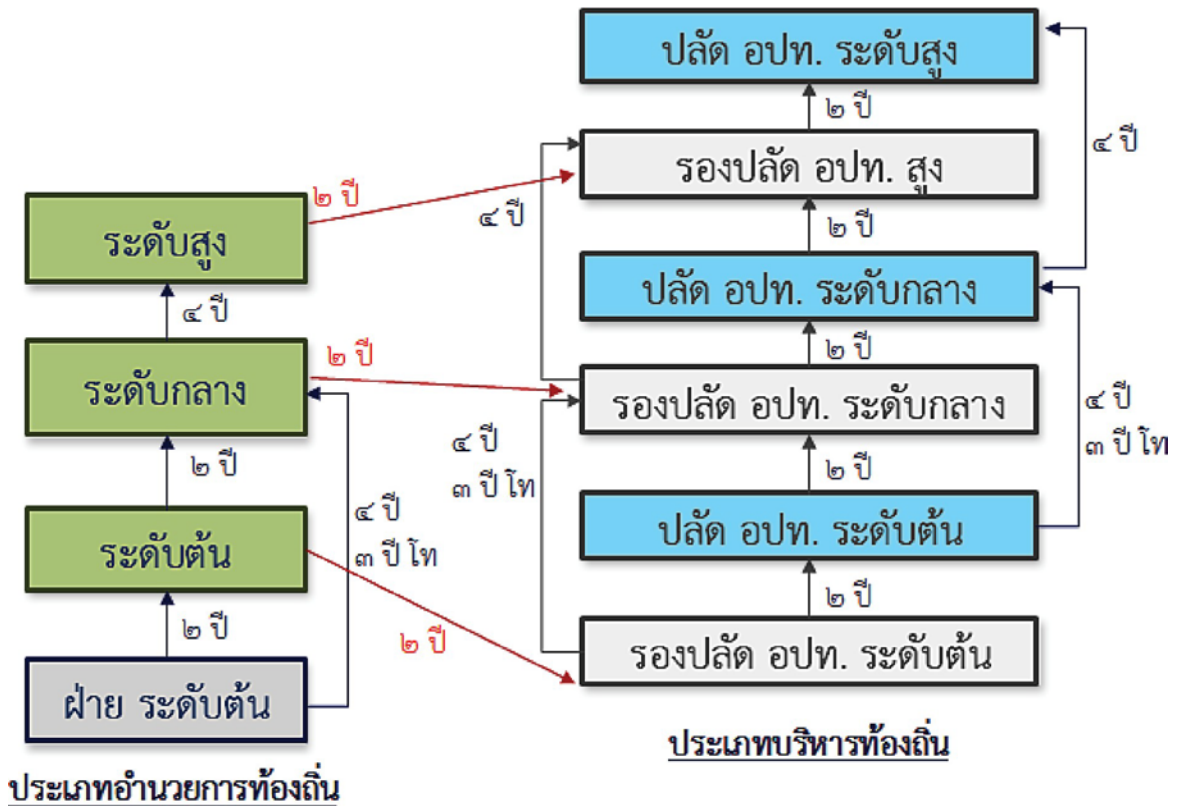


จากรูป ข้าราชการประเภททั่วไป ระดับชำนาญงานสามารถเปลี่ยนระดับเป็นหัวหน้าฝ่าย ตามหลักเกณฑ์ที่ ก.กลาง กำหนดได้ หากมีอายุงานในระดับมากกว่า ๑๐ ปี (ทั้งนี้ในบทเฉพาะกาลให้บวกอายุงานในระดับซีเดิม คือ ซี ๕ และซี ๖ ได้ด้วย) ในขณะที่ข้าราชการประเภททั่วไป ระดับอาวุโส หากมีอายุงานมากกว่า ๔ ปี ในระดับ (ทั้งนี้ในบทเฉพาะกาลให้บวกอายุงานในระดับซีเดิม คือ ซี ๗ ได้ด้วย) สามารถมีโอกาสเปลี่ยนระดับเป็นหัวหน้าฝ่าย ในประเภทอำนวยการท้องถิ่น ระดับต้น

สำหรับในประเภทวิชาการ ข้าราชการระดับชำนาญการ หากมีอายุราชการมากกว่า ๔ ปี สามารถมีโอกาสเปลี่ยนระดับเป็นหัวหน้าฝ่าย ในประเภทอำนวยการท้องถิ่น ระดับต้น ตามหลักเกณฑ์ ก.กลาง กำหนด (ทั้งนี้ในบทเฉพาะกาล ให้บวกอายุงานในระดับซีเดิม คือ ซี ๖ และซี ๗ ได้ด้วย) ในขณะที่ขณะที่ประเภทวิชาการ ระดับชำนาญการพิเศษ หากมีอายุงานมากกว่า ๖ ปี ในระดับ (ทั้งนี้ในบทเฉพาะกาลให้บวกอายุงานในระดับซีเดิม คือ ซี ๘ ได้ด้วย) สามารถมีโอกาสเปลี่ยนระดับเป็นตำแหน่ง ประเภทอำนวยการท้องถิ่น ระดับกลาง รวมถึงข้าราชการประเภทวิชาการ ระดับเชี่ยวชาญ หากมีอายุงานมากกว่า ๘ ปี ในระดับ มีโอกาสเปลี่ยนระดับเป็นตำแหน่งประเภทอำนวยการท้องถิ่น ระดับสูง

๒.๓ ตำแหน่งประเภทบริหารท้องถิ่น

เมื่อเปลี่ยนเข้าสู่ระบบแท่ง การแต่งตั้งจากผู้ดำรงตำแหน่งอำนวยการท้องถิ่น (เช่น ผู้อำนวยการกอง/สำนัก) เลื่อนไปประเภทบริหารท้องถิ่น ให้ใช้หลักเกณฑ์และวิธีดำเนินการที่คณะกรรมการกลางข้าราชการหรือพนักงานส่วนท้องถิ่นกำหนดใหม่ ดังรูปต่อไปนี้

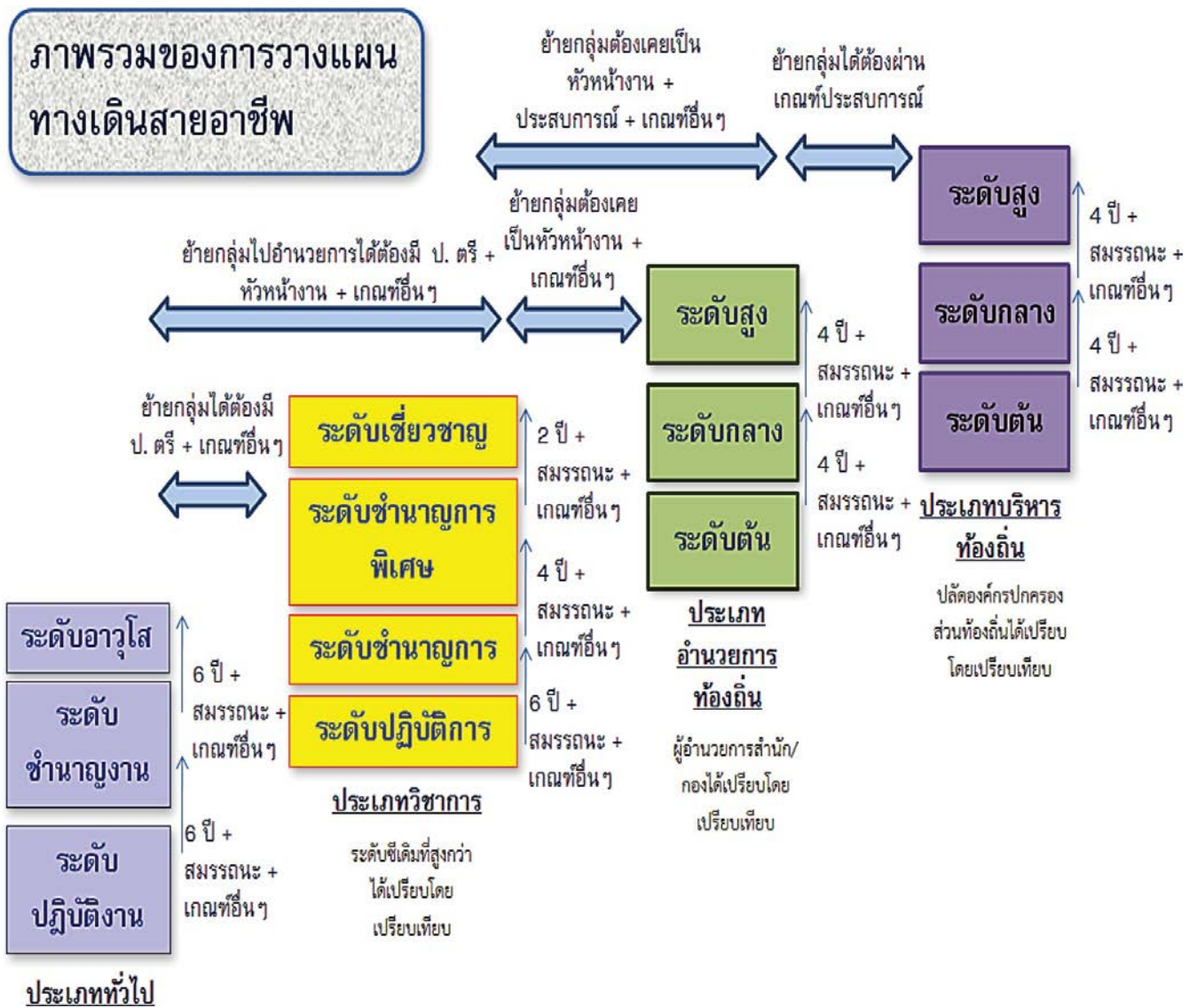


จากรูป เห็นว่า ข้าราชการประเภทอำนวยการท้องถิ่น เปลี่ยนสายงานเป็นตำแหน่งประเภทบริหารท้องถิ่นได้ โดยแต่ละระดับมีการกำหนดอายุงานที่แตกต่างกัน ตามระดับชั้นและวุฒิการศึกษา

สำหรับตำแหน่งประเภทอำนวยการท้องถิ่นระดับต้น จะสามารถเปลี่ยนสายงานไปเป็นรองปลัด อปท. ในประเภทบริหารท้องถิ่น ระดับต้น ได้ หากมีอายุงานในระดับมากกว่า ๒ ปี เช่นเดียวกับ ตำแหน่งประเภทอำนวยการท้องถิ่นระดับกลาง จะสามารถเปลี่ยนสายงานไปเป็นรองปลัด อปท. ในประเภทบริหารท้องถิ่น ระดับกลางได้ หากมีอายุงานในระดับมากกว่า ๒ ปี และตำแหน่งประเภทอำนวยการท้องถิ่นระดับสูง สามารถเปลี่ยนสายงานไปเป็นรองปลัด อปท. ในประเภทบริหารท้องถิ่น ระดับสูงได้หากมีอายุงานในระดับมากกว่า ๒ ปี จากการเปลี่ยนแปลงเข้าสู่ระบบแท่ง ตำแหน่ง ประเภทอำนวยการท้องถิ่น จะไม่สามารถไปดำรงตำแหน่งปลัด อปท. ที่มีหน้างานและลักษณะงานที่มีความหลากหลายได้ทันที จำเป็นต้องผ่านงาน และประสบการณ์ของการเป็นรองปลัด อปท. เพื่อเรียนรู้ประสบการณ์ในการบริหารหน้างานและลักษณะงานที่หลากหลายก่อน

อย่างไรก็ดี ในการเลื่อนจากตำแหน่งรองปลัด อปท.ไปเป็นตำแหน่ง ปลัด อปท. ในระดับชั้นงานเดียวกันสามารถดำเนินการได้หากมีอายุงานในตำแหน่งรองปลัด อปท. เป็นเวลามากกว่า ๒ ปี รวมถึงสามารถเลื่อนไปเป็นระดับชั้นงานถัดไปในตำแหน่ง รองปลัด อปท.ได้ หากครองตำแหน่งเป็นเวลามากกว่า ๔ ปี (โดยลดให้ ๑ ปี หากมีวุฒิมหาบัณฑิตหรือปริญญาโท) ในการเลื่อนเข้าสู่ตำแหน่งประเภทบริหารท้องถิ่น ระดับกลาง

ภาพการวางแผนทางเดินสายอาชีพ



นอกจาก นี้ ยังมีข้อเสนอในการพัฒนาทักษะความสามารถในแต่ละระดับ แต่ละสายงาน และแต่ละหน่วยงาน ดังนี้ โดยในแต่ละการฝึกอบรม นั้น

* ผู้ฝึกอบรมจะต้องผ่านการประเมินความเข้าใจหรือผ่านการส่งผลงานซึ่งแสดงให้เห็นถึงความเข้าใจในเนื้อหาของหลักสูตร ทั้งนี้เพื่อให้มั่นใจว่าการพัฒนาและฝึกอบรมในครั้งนั้นๆ สามารถช่วยให้ผู้เข้าฝึกอบรม มีความพร้อมในการทำงานในตำแหน่งใหม่มากขึ้น

* การฝึกอบรมจะมีขึ้นหลังจากได้รับตำแหน่งแล้ว แต่การจะได้ตำแหน่งอย่างเป็นทางการหรือไม่ขึ้นกับว่าผู้ฝึกอบรมผ่านการทดสอบที่กำหนดไว้ในหลักสูตรหรือไม่ หากไม่ผ่านให้เรียนรู้และสอบไปเรื่อยๆ จนกว่าจะผ่านการทดสอบความเข้าใจ

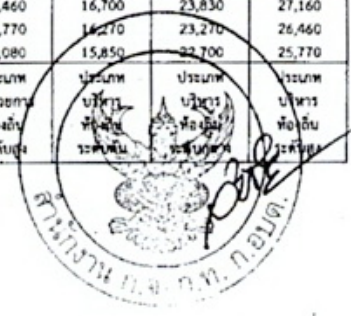
* หากผู้ที่ได้รับตำแหน่งผ่านการฝึกอบรมเรื่องดังกล่าวแล้วจะเลือกที่จะทบทวนหรือขอผ่านการฝึกอบรมก็ได้



ภาคผนวก

บัญชีอัตราเงินเดือนพนักงานส่วนท้องถิ่น บัญชี 5
(องค์การบริหารส่วนจังหวัด เทศบาล และองค์การบริหารส่วนตำบล)

ร. ชั้น	ประเภท ทั่วไป ระดับ ปฏิบัติงาน	ประเภท ทั่วไป ระดับ ชำนาญงาน	ประเภท ทั่วไป ระดับ อาวุโส	ประเภท วิชาการ ระดับ ปฏิบัติการ	ประเภท วิชาการ ระดับ ชำนาญการ	ประเภท วิชาการ ระดับ ชำนาญการ พิเศษ	ประเภท วิชาการ ระดับ เชี่ยวชาญ	ประเภท ชำนาญการ ท้องถิ่น ระดับต้น	ประเภท ชำนาญการ ท้องถิ่น ระดับกลาง	ประเภท ชำนาญการ ท้องถิ่น ระดับสูง	ประเภท บริหาร ท้องถิ่น ระดับต้น	ประเภท บริหาร ท้องถิ่น ระดับกลาง	ประเภท บริหาร ท้องถิ่น ระดับสูง
32.5					49,480		77,380			78,020			
32			54,090		48,740		76,220			77,380			
31.5			53,310		47,990	66,490	75,050	48,740	67,560	76,220	49,480	68,640	
31	25,020	40,900	52,540		47,240	65,490	73,880	47,990	66,490	75,050	48,740	67,560	
30.5	24,640	40,250	51,770		46,490	64,490	72,710	47,240	65,490	73,880	47,990	66,490	
30	24,270	39,620	51,000		45,740	63,480	71,530	46,490	64,490	72,710	47,240	65,490	80,450
29.5	23,900	38,990	50,240	30,020	44,990	62,470	70,350	45,740	63,480	71,530	46,490	64,490	79,240
29	23,520	38,380	49,480	29,570	44,280	61,460	69,240	44,990	62,470	70,350	45,740	63,480	78,020
28.5	23,140	37,790	48,740	29,130	43,580	60,450	68,150	44,280	61,460	69,240	44,990	62,470	76,800
28	22,760	37,210	47,990	28,690	42,890	59,500	67,080	43,580	60,450	68,150	44,280	61,460	75,580
27.5	22,400	36,640	47,240	28,250	42,210	58,560	66,020	42,890	59,500	67,080	43,580	60,450	74,360
27	22,050	36,090	46,490	27,800	41,550	57,640	64,980	42,210	58,560	66,020	42,890	59,500	73,140
26.5	21,700	35,540	45,740	27,350	40,900	56,730	63,960	41,550	57,640	64,980	42,210	58,560	71,990
26	21,360	34,990	44,990	26,920	40,260	55,840	63,090	40,900	56,730	63,960	41,550	57,640	70,860
25.5	21,020	34,430	44,280	26,500	39,630	54,960	62,220	40,260	55,840	63,090	40,900	56,730	69,740
25	20,690	33,870	43,580	26,080	39,080	54,090	61,360	39,630	54,960	62,220	40,260	55,840	68,640
24.5	20,360	33,310	42,890	25,670	38,520	53,230	60,500	39,080	54,090	61,360	39,630	54,960	67,560
24	20,040	32,790	42,210	25,270	37,960	52,370	59,640	38,520	53,230	60,500	39,080	54,090	66,600
23.5	19,720	32,270	41,550	24,870	37,410	51,520	58,800	37,960	52,370	59,640	38,520	53,230	65,630
23	19,410	31,760	40,900	24,480	36,860	50,670	57,980	37,410	51,520	58,800	37,960	52,370	64,670
22.5	19,100	31,260	40,260	24,090	36,310	49,830	57,150	36,860	50,670	57,980	37,410	51,520	63,720
22	18,790	30,770	39,630	23,710	35,770	49,010	56,330	36,310	49,830	57,150	36,860	50,670	62,760
21.5	18,480	30,290	39,080	23,340	35,220	48,200	55,510	35,770	49,010	56,330	36,310	49,830	61,800
21	18,190	29,810	38,520	22,980	34,680	47,380	54,700	35,220	48,200	55,510	35,770	49,010	60,830
20.5	17,880	29,340	37,960	22,600	34,110	46,560	53,890	34,680	47,380	54,700	35,220	48,200	59,870
20	17,570	28,880	37,410	22,230	33,560	45,750	53,080	34,110	46,560	53,890	34,680	47,380	58,890
19.5	17,270	28,430	36,860	21,880	33,000	44,930	52,260	33,560	45,750	53,080	34,110	46,560	57,930
19	16,960	27,960	36,310	21,500	32,450	44,130	51,450	33,000	44,930	52,260	33,560	45,750	56,960
18.5	16,650	27,490	35,770	21,140	31,880	43,300	50,640	32,450	44,130	51,450	33,000	44,930	56,000
18	16,340	27,030	35,220	20,770	31,340	42,620	49,830	31,880	43,300	50,640	32,450	44,130	55,010
17.5	16,030	26,580	34,680	20,440	30,790	41,930	49,010	31,340	42,620	49,830	31,880	43,300	54,050
17	15,720	26,120	34,110	20,120	30,220	41,250	48,200	30,790	41,930	49,010	31,340	42,620	53,090
16.5	15,440	25,660	33,560	19,800	29,680	40,560	47,380	30,220	41,250	48,200	30,790	41,930	52,120
16	15,140	25,190	33,000	19,480	29,110	39,880	46,560	29,680	40,560	47,380	30,220	41,250	51,140
15.5	14,850	24,730	32,450	19,160	28,560	39,190	45,750	29,110	39,880	46,560	29,680	40,560	50,170
15	14,570	24,270	31,880	18,840	28,030	38,500	44,930	28,560	39,190	45,750	29,110	39,880	49,220
14.5	14,310	23,820	31,340	18,520	27,480	37,830	44,130	28,030	38,500	44,930	28,560	39,190	48,290
14	14,030	23,370	30,790	18,200	26,980	37,130	43,310	27,480	37,830	44,130	28,030	38,500	47,390
13.5	13,760	22,920	30,220	17,880	26,460	36,450	42,490	26,980	37,130	43,310	27,480	37,830	46,470
13	13,500	22,490	29,680	17,570	25,970	35,760	41,670	26,460	36,450	42,490	26,980	37,130	45,550
12.5	13,230	22,040	29,110	17,290	25,470	35,090	40,890	25,970	35,760	41,670	26,460	36,450	44,680
12	12,970	21,620	28,560	16,940	24,970	34,430	40,100	25,470	35,090	40,890	25,970	35,760	43,810
11.5	12,730	21,190	28,030	16,600	24,490	33,770	39,360	24,970	34,430	40,100	25,470	35,090	42,950
11	12,470	20,780	27,480	16,220	24,010	33,140	38,620	24,490	33,770	39,360	24,970	34,430	42,070
10.5	12,220	20,360	26,980	15,840	23,550	32,510	37,880	24,010	33,140	38,620	24,490	33,770	41,190
10	11,960	19,970	26,460	15,470	23,080	31,900	37,120	23,550	32,510	37,880	24,010	33,140	40,310
9.5	11,700	19,580	25,970	15,060	22,620	31,290	36,410	23,080	31,900	37,120	23,550	32,510	39,440
9	11,510	19,200	25,470	14,700	22,170	30,690	35,690	22,620	31,290	36,410	23,080	31,900	38,570
8.5	11,350	18,810	24,970	14,340	21,710	30,100	34,980	22,170	30,690	35,690	22,620	31,290	37,700
8	11,200	18,440	24,490	13,980	21,240	29,510	34,270	21,710	30,100	34,980	22,170	30,690	36,820
7.5	11,040	18,060	24,010	13,640	20,790	28,930	33,550	21,240	29,510	34,270	21,710	30,100	35,950
7	10,880	17,690	23,550	13,310	20,320	28,350	32,850	20,790	28,930	33,550	21,240	29,510	35,090
6.5	10,700	17,310	23,080	12,980	19,860	27,800	32,110	20,320	28,350	32,850	20,790	28,930	34,220
6	10,520	16,920	22,620	12,650	19,410	27,230	31,400	19,860	27,800	32,110	20,320	28,350	33,360
5.5	10,340	16,570	22,170	12,330	18,950	26,660	30,700	19,410	27,230	31,400	19,860	27,800	32,510
5	10,160	16,190	21,710	12,010	18,470	26,100	29,980	18,950	26,660	30,700	19,410	27,230	31,650
4.5	9,980	15,800	21,240	11,700	18,010	25,530	29,280	18,470	26,100	29,980	18,950	26,660	30,820
4	9,800	15,430	20,790	11,390	17,560	24,960	28,560	18,010	25,530	29,280	18,470	26,100	29,980
3.5	9,620	15,050	20,320	11,090	17,130	24,400	27,850	17,560	24,960	28,560	18,010	25,530	29,280
3	9,440	14,680	19,860	10,800	16,700	23,830	27,160	17,130	24,400	27,850	17,560	24,960	28,560
2.5	9,260	14,380	19,410	10,520	16,270	23,270	26,460	16,700	23,830	27,160	17,130	24,400	27,850
2	9,090	14,070	18,950	10,250	15,850	22,700	25,770	16,270	23,270	26,460	16,700	23,830	27,160
1.5	8,920	13,770	18,470	9,990	15,430	22,140	25,080	15,850	22,700	25,770	16,270	23,270	26,460
1	8,750	13,470	18,010	9,740	15,050	21,550	24,400	15,430	22,140	25,080	15,850	22,700	25,770
ร. ชั้น	ประเภท ทั่วไป ระดับ ปฏิบัติงาน	ประเภท ทั่วไป ระดับ ชำนาญงาน	ประเภท ทั่วไป ระดับ อาวุโส	ประเภท วิชาการ ระดับ ปฏิบัติการ	ประเภท วิชาการ ระดับ ชำนาญการ	ประเภท วิชาการ ระดับ ชำนาญการ พิเศษ	ประเภท วิชาการ ระดับ เชี่ยวชาญ	ประเภท ชำนาญการ ท้องถิ่น ระดับต้น	ประเภท ชำนาญการ ท้องถิ่น ระดับกลาง	ประเภท ชำนาญการ ท้องถิ่น ระดับสูง	ประเภท บริหาร ท้องถิ่น ระดับต้น	ประเภท บริหาร ท้องถิ่น ระดับกลาง	ประเภท บริหาร ท้องถิ่น ระดับสูง



บัญชีอัตราเงินประจำตำแหน่งของพนักงานส่วนตำบล (บัญชี ๓)
ตามประกาศคณะกรรมการกลางพนักงานส่วนตำบล
เรื่อง มาตรฐานทั่วไปเกี่ยวกับหลักเกณฑ์ เงินไข อัตรา และวิธีการจ่ายเงินประจำตำแหน่ง
ของพนักงานส่วนตำบล
พ.ศ. ๒๕๖๖

๑. ตำแหน่งประเภทบริหารท้องถิ่น

ตำแหน่งตามโครงสร้าง ทางการบริหาร	ชื่อสายงาน	ชื่อตำแหน่งในสายงาน	ระดับ	อัตรา (บาท/เดือน)
ปลัดองค์การบริหารส่วนตำบล	บริหารงานท้องถิ่น	นักบริหารงานท้องถิ่น	สูงพิเศษ (ตามเงื่อนไข ที่คณะกรรมการ กลางพนักงาน ส่วนตำบล กำหนด)	๑๔,๕๐๐
ปลัดหรือรองปลัดองค์การ บริหารส่วนตำบล	บริหารงานท้องถิ่น	นักบริหารงานท้องถิ่น	สูง	๑๐,๐๐๐
ปลัดองค์การบริหารส่วนตำบล	บริหารงานท้องถิ่น	นักบริหารงานท้องถิ่น	กลาง	๗,๐๐๐
รองปลัดองค์การบริหาร ส่วนตำบล	บริหารงานท้องถิ่น	นักบริหารงานท้องถิ่น	กลาง	๕,๖๐๐
ปลัดองค์การบริหารส่วนตำบล	บริหารงานท้องถิ่น	นักบริหารงานท้องถิ่น	ต้น	๔,๐๐๐
รองปลัดองค์การบริหาร ส่วนตำบล	บริหารงานท้องถิ่น	นักบริหารงานท้องถิ่น	ต้น	๓,๕๐๐

๒. ตำแหน่งประเภทอำนวยการท้องถิ่น

ตำแหน่งตามโครงสร้างทางการบริหาร	ระดับ	อัตรา (บาท/เดือน)
หัวหน้าส่วนราชการ ได้แก่ ผู้อำนวยการหรือที่เรียกชื่ออย่างอื่น	สูง	๑๐,๐๐๐
	กลาง	๕,๖๐๐
ผู้อำนวยการส่วนหรือที่เรียกชื่ออย่างอื่น	กลาง	๒,๕๐๐
หัวหน้าส่วนราชการ ได้แก่ ผู้อำนวยการหรือที่เรียกชื่ออย่างอื่น	ต้น	๓,๕๐๐
หัวหน้าฝ่าย	ต้น	๑,๕๐๐

๓. ตำแหน่งประเภทวิชาการ

ระดับ	ชื่อสายงาน	ชื่อตำแหน่งในสายงาน	อัตรา (บาท/เดือน)
เชี่ยวชาญ	ทุกสายงาน	ทุกตำแหน่งในสายงาน	๙,๙๐๐
ชำนาญการพิเศษ	กายภาพบำบัด	นักกายภาพบำบัด	๕,๖๐๐
ชำนาญการ	ทันตแพทย์	ทันตแพทย์	๓,๕๐๐
	เทคนิคการแพทย์	นักเทคนิคการแพทย์	
	พยาบาล	พยาบาลวิชาชีพ	
	แพทย์	นายแพทย์	
	แพทย์แผนไทย	แพทย์แผนไทย	
	เภสัชกรรม	เภสัชกร	
	รังสีการแพทย์	นักรังสีการแพทย์	
	วิชาการคอมพิวเตอร์	นักวิชาการคอมพิวเตอร์	
	วิศวกรรมเครื่องกล	วิศวกรเครื่องกล	
	วิศวกรรมไฟฟ้า	วิศวกรไฟฟ้า	
	วิศวกรรมโยธา	วิศวกรโยธา	
	สถาปัตยกรรม	สถาปนิก	
	สัตวแพทย์	นายสัตวแพทย์	

